

屏東縣志

卷三 政事志
衛生篇

歡迎指導

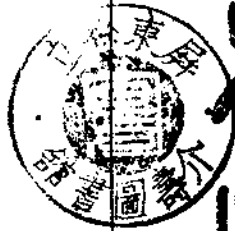
贈
景



R
677976
8564
V3-6 C1

R
677.976
8564
V.3-0 c.1

屏東縣志



屏東縣文獻委員會編印

屏東縣文化中心
中正圖書館
Pingtung County Cultural Center
三卷
Library

政事志
衛生篇

副主任委員	鍾陳	主任委員	張
	士啓		豐
	勇峯		緒

纂修 古福祥

屏東縣志卷三政事志衛生篇目錄

第六篇 衛生：：

第一章 衛生行政：：：

第一節 屏東縣衛生局概況：：

一、屏東縣衛生局沿革：：	一
二、屏東縣衛生局歷任院長略歷表：：：：：：：：：：：：：：：：：：：：：：：：：：：	一
三、屏東縣衛生局編制員額一覽表：：：：：：：：：：：：：：：：：：：：：：：：：：：	二
四、屏東縣衛生局各鄉鎮市衛生所成立日期一覽表：：：：：：：：：：：：：：：	二
五、屏東縣衛生局各鄉鎮市衛生所編制員額表：：：：：：：：：：：：：：：：：：：	三
六、屏東縣特種營業健康檢查統計表：：：：：：：：：：：：：：：：：：：：：：：	四
七、屏東縣衛生局婦幼衛生工作統計表：：：：：：：：：：：：：：：：：：：：	五
八、屏東縣衛生局歷年預防注射與接種人數統計表：：：：：：：：：：：：：：	五
九、屏東縣醫院診所及葯舖統計表：：：：：：：：：：：：：：：：：：：：：：：	八
十、屏東縣各國民小學學童砂眼罹患率調查表：：：：：：：：：：：：：：：：：	九
第二節 屏東縣公私立醫院概況：：：：：：：：：：：：：：：：：：：：：：：：：：：	一
一、省立屏東醫院概況：：：：：：：：：：：：：：：：：：：：：：：：：：：：：：：：	一
1. 省立屏東醫院沿革：：：：：：：：：：：：：：：：：：：：：：：：：：：：：：：：	一
2. 省立屏東醫院組織系統表：：：：：：：：：：：：：：：：：：：：：：：：：：：	二
3. 省立屏東醫院歷屆院長略歷表：：：：：：：：：：：：：：：：：：：：：：：	二
4. 省立屏東醫院編制員額現有人員對照表：：：：：：：：：：：：：：：	二
5. 省立屏東醫院歷年門診次數表：：：：：：：：：：：：：：：：：：：：：：	四
6. 省立屏東醫院歷年住院日數表：：：：：：：：：：：：：：：：：：：：：	四
二、省立屏東醫院沿革：：：：：：：：：：：：：：：：：：：：：：：：：：：	五
1. 省立屏東醫院恒春分院概況：：：：：：：：：：：：：：：：：：：：：	五
2. 省立屏東醫院恒春分院構造圖：：：：：：：：：：：：：：：：：：：：	五
3. 省立屏東醫院恒春分院組織系統表：：：：：：：：：：：：：：：	六
4. 省立屏東醫院恒春分院歷屆院長略歷表：：：：：：：：：：：	六

屏東縣志
屏東縣文獻委員會

三	二	一	四	三	二	一	五	四	三	二	一
生命統計	屏東縣各年人口數及接生概況統計表	屏東縣各年人口數及死亡率統計表	屏東縣防癘工作統計表	屏東縣性病工作統計表	屏東縣衛生局各衛生所醫療器械設備一覽表	保健設施	屏東天主教會醫院住人院人數統計表	屏東天主教會醫院門診人數統計表	屏東天主教會醫院編制員額現有人員對照表	屏東天主教會醫院歷任院長略歷表	屏東天主教會醫院組織系統表
三〇	三〇	三〇	二九	二九	二八	二八	二七	二六	二五	二四	二四
私立屏東醫院	私立屏東醫院恒春分院	私立屏東醫院恒春分院門診人數統計表	行政院國軍退除役官兵輔導委員會龍泉榮民醫院	行政院國軍退除役官兵輔導委員會龍泉榮民醫院	行政院國軍退除役官兵輔導委員會龍泉榮民醫院	行政院國軍退除役官兵輔導委員會龍泉榮民醫院	私立屏東基督醫院	私立屏東基督醫院	私立屏東基督醫院	私立屏東基督醫院	私立屏東基督醫院
十七	十七	十八	十九	十九	十九	十九	二二	二二	二二	二二	二二

屏東縣志卷三政事志衛生篇

第六篇 衛 生

第一章 衛生行政

第一節 屏東縣衛生局概況

一、屏東縣衛生局沿革

屏東縣衛生局，前身為屏東市衛生院，成立於民國三十四年十月台灣重歸祖國懷抱，接收屏東市民權路六十三號日人嘉數醫院舊址為辦公廳，當時屏東為省轄市，稱爲屏東市衛生院。民國三十九年全省行政區域調整，將屏東市改爲屏東縣，高雄縣原轄淡水河以南各鄉鎮列入屏東縣，轄區遼濶，公共衛生保健業務亦隨之增繁，因在每一鄉鎮市設立衛生所，負責各該鄉鎮市公所衛生工作。

民國四十八年台灣省衛生處擬在本縣創辦綜合衛生區域，以期濟療合一。中國農村復興聯合委員會同意補助一四、九五〇·一四元，屏東縣政府負擔六七七、五四三元，興建辦公大樓。分兩期進行，四十九年開始動工至翌年建築完成，建地計三百五十坪，遂於五十年五月正式遷入新址辦公，同年省衛生處，爲擴大公共衛生保健工作，全省各縣市衛生院一律改爲衛生局，本縣衛生

生院乃於五十一年度改稱屏東縣衛生局，各鄉鎮市仍為衛生所。

省立屏東醫院為擴充業務，協商在該院北面空地新建二層辦公大樓，與衛生局辦公大樓交換。並由台灣省衛生處編列工程費一、五〇〇、〇〇〇元，另加設備費一〇〇、〇〇〇元，以同等面積坪數興建之，至民國五十七年完成，九月十六日遷入現址，此乃衛生局第二次遷移也。（地址：屏東市自由路二七一號）。

屏東衛生局附設屏東縣立結核病防治所成立於民國五十五年九月十五日，設立於屏東市中正路一八四號係前身傳染病防治所舊址。由屏東縣政府撥款五萬餘元，改修而成。並請省防務局撥贈醫療器材（X光機械），價值二十餘萬元，門診治療對象為參加公保之教職員及一般民眾開放性患者，每日就診人數十人，民衆咸稱便利。

二、屏東縣衛生局各任院（局）長略歷表

職稱	姓名	籍貫	學歷	到職年月	卸任年月	備註
院長	李明家	台灣屏東	台北醫學專科畢業、屏東市衛生院院長	39.10.1	43.10.1	
院長	黃佳禾	"	日本東京慈惠醫科大學畢業 省立屏東女中教員兼校醫	43.10.1	55.3.1	命令退休
秘書兼 代局長	陳梧源	"	日本名古屋大學藥學系畢業曾任 縣議員中學教員	55.3.1	57.5.10	
局長	楊友登	"	日本長崎醫科大學畢業曾任鄉長 縣議員	57.5.10		現任

三、屏東縣衛生局（院）編制員額表

屏東縣衛生局（院）編制員額一覽表

民國五十八年資料

名稱	屏東縣衛生局	省立結核病防治所
院長	1	
秘書	1	
課長	6	
醫師		
藥劑師	1	
助產士	2	
公共衛生護士	1	
護士	1	1
技士	6	
技佐	2	
衛生稽查員	3	
檢驗員	1	1
事務員	1	
人事管理員		
主計員		
司機		
工役	5	1
技衛員		1
備註		

四、屏東縣衛生局所屬各鄉鎮市衛生所成立日期表

資料來源：大事記

屏東縣衛生局所屬各鄉鎮市衛生所一覽表

鄉鎮市別	名稱	成立年月日	主任	備註
屏東市	衛生院	35年五月成立		
泰武鄉	衛生所	35年六月成立		

春 日 鄉	枋 山 鄉	長 治 鄉	萬 巒 鄉	牡 丹 鄉	滿 州 鄉	車 城 鄉	內 埔 鄉	林 邊 鄉	東 港 鎮	里 港 鄉	潮 州 鎮	新 埤 鄉	南 州 鄉	塩 埔 鄉
衛生所	衛生所	衛生所	衛生所	衛生所	衛生所	衛生所	衛生所	衛生所	衛生所	衛生所	衛生所	衛生所	衛生所	衛生所
35年十一月廿六日成立	36年十二月成立	37年六月成立	38年八月一日成立	38年八月一日成立	38年十月十二日成立	39年三月成立	39年七月一日成立	39年七月一日成立	39年九月一日成立	40年三月成立	40年三月成立	40年四月成立	40年六月成立	40年八月廿日成立
													原名溪州	
														同時各村設衛生室
														37年十二月在各村設衛生室

鄉鎮市別	名稱	成立年月日	主任	備註
麟洛鄉	衛生所	41年七月一日成立		
屏東市	衛生所	42年五月一日成立		
九如鄉	衛生所	37年七月一日成立	盧榮源	
高樹鄉	衛生所	40年二月廿四日成立	楊成堃	
竹田鄉	衛生所	40年四月十六日成立	黃坤鑑	
枋寮鄉	衛生所	39年四月一日成立	洪榮譽	
恒春鎮	衛生所	38年十二月廿日成立		
萬丹鄉	衛生所	37年七月一日成立	李芳全	
新園鄉	衛生所	40年五月一日成立	薛仁川	
崁頂鄉	衛生所	39年七月一日成立	章才廉	
三地鄉	衛生所	36年五月一日成立	鄭勇明	
瑪家鄉	衛生所	35年九月一日成立	劉全德	
霧台鄉	衛生所	35年十二月一日成立	杜樹茂	
獅子鄉	衛生所	35年十二月一日成立	李文來	
來義鄉	衛生所	36年六月一日成立		

五、屏東縣衛生局所屬鄉鎮市衛生所編制員額表

屏東縣衛生局所屬鄉鎮市衛生所編制員一覽表

名稱	主任	醫師	助產士	護士	檢驗員	保健員	事務員	工友	小計	備註
萬壽鄉	1							1	7	
里港鄉	1		1		1	3		1	7	
高樹鄉	1		2		1	4		1	8	
塩埔鄉	1		1		1	1		1	5	
新埤鄉	1		2			4		1	8	
麟洛鄉	1		1			2		1	5	
長治鄉	1		1	1		2		1	6	
萬丹鄉	1		2		1	2		1	7	
恒春鎮	1		1			4		1	7	
東港鎮	1		2			2	1	1	7	
潮州鎮			2		1	3	1	1	8	
屏東市	1		2	2		4	1	2	11	

六、屏東縣特種營業健康檢查統計表

年別	受檢人次數		正常人次數		患病人次數			患病率 (%)	備註
	受檢人次數	正常人次數	梅毒	淋病	其他	合計			
58	八〇六	七五三	一	三〇	二二	五三	六·五七	妓女戶	
58	二七五二	二三七二	三三	三七	三一〇	三八〇	一三·八〇	一般營業	
57	六八〇	六四八	一	三一		三二	四·七一	妓女戶	
57	九六六	八二九	五		一三三	一三七	一四·一八	一般營業	

合計	牡丹鄉	獅子鄉	春日鄉	來義鄉	泰武鄉	瑪家鄉	霧台鄉
17							
28							
3							
8							
49							
2							
21							
128	16	19	15	18	14	13	14

七、屏東縣衛生局婦幼衛生工作統計表

家庭訪視件數	接生	兒童健康門診	產後門診	產前門診	類 別	年 別
810	2,212	2,054	985	2,012	民國51年	
812	2,231	2,140	1,140	2,090	民國52年	
9,012	2,352	2,184	1,259	2,013	民國53年	
9,124	3,200	3,816	1,260	2,232	民國54年	
10,412	5,088	14,560	1,056	2,280	民國55年	
30,121	5,085	15,560	1,272	2,485	民國56年	
36,410	5,015	17,203	2,121	6,541	民國57年	
					備註	

八屏東縣衛生局歷年預防注射與接種人數統計表

年 別	會 童 兒		會 親 母		家 庭 訪 視 人 數
	人 數	次 數	人 數	次 數	
43. 民 國					
44.					
45.	2,012	312	945	415	931
46.					
47.	2,014	301	2,012	514	989
48.					
49.	3,587	432	3,953	684	1,020
50.					
51.	7,132	504	1,236	720	18,580
52.					
53.	8,636	674	5,058	648	22,488
54.					
55.	9,036	702	6,040	658	23,400
56.					
57.	10,356	852	10,268	856	38,650

牛	寒		傷	計		
	計	女		男	計	女
321,998	274	664	938	161,373	178,996	340,369
103,440				74,663	80,395	155,058
202,668				126,533	150,805	277,358
180,260				113,418	118,679	232,097
190,762				131,199	135,276	266,475
23,619				72,128	79,525	151,653
270,521				174,286	183,003	357,289
157,763				132,190	140,025	272,215
179,360				600,347	624,345	224,692
46,273				357,842	371,270	329,112
97,434				373,898	385,631	759,529
77,013				410,897	434,022	844,917
68,740				340,928	380,579	721,507

風 傷 破			咳 日 百			合 混
女	男	計	女	男	計	女
						6,049
						10,964
	14	14				14,263
325	352	677				
10,888	12,430	23,318	160	170	330	
14,448	15,687	30,135	250	216	466	531
17,920	19,156	37,076				
8,789	9,726	18,515				
9,586	10,568	20,154				
15,342	17,062	32,404				

寒 傷	咳 日 百 喉 白			苗 介 卡		
	計	女	男	計	女	男
1,437	9,342	10,938	20,280	9,645	12,477	22,122
1,505	20,119	22,578	42,697	11,884	13,886	25,770
	14,532	15,426	29,958	8,702	9,412	18,114
2,601	12,480	13,532	26,012	10,815	11,043	21,858
2,106	15,917	17,718	33,635	14,299	12,980	27,279
613	1,582	1,610	3,192	9,565	9,395	18,960
1,613				15,016	14,056	29,072
				11,408	11,350	22,758
114				18,554	16,471	35,025
13,965				13,107	12,752	25,859
233	16,194	16,464	32,658			

霍		P D D			寒傷副及	
男	計	女	男	計	女	男
					631	806
					626	879
					1,137	1,464
		8,475	9,646	18,121	848	1,258
		19,633	20,589	40,222	266	347
3,446	6,073	20,897	21,342	42,239	739	874
472,753	928,827	16,727	17,350	34,077		
288,222	567,057	15,303	16,155	31,458	48	66
270,075	537,340	19,565	20,245	39,810	6,093	7,872
294,782	573,096				171	62
327,524	620,363					

九、屏東縣醫院診所及藥舖數統計表

醫 共 計	年 別	痺 麻 兒 小			亂
		女	男	計	女
省 立 醫 院	一				
一	四一七				
一	四〇七				
一	三九二				
一	四〇三				2,627
一	三八七				456,076
一	三七五				278,835
院、榮民醫。	備	5,064	5,229	10,293	267,265
包括公立醫院、省立醫	計	63,681	64,993	128,674	278,314
					292,839

藥		所				診	院		
西藥舖	共計	中醫診所	眼科診所	牙科診所	診所	私立醫院	鄉鎮衛生所	縣立衛生局	
一六七	二九九	七〇	九	三三	二六八	二	三三	一	
一六〇	三二二	六九	七	二七	二六二	七	三三	一	
一四五	三六〇	六五	九	三〇	二四九	四	三三	一	
一四五	三七三	六二	一〇	三二	二五七	七	三三	一	
一四九	三七九	五六	九	三二	二四七	八	三三	一	
一六七	四四七	五五	八	三〇	二四〇	七	三三	一	
開業者					包括個人開業稱醫院者	基督 天主 教醫院			

四十四年	年別	砂眼罹患率	備註	鑲牙生	藥劑生	助產士	藥劑所	舖中藥舖
				五	四	一〇九	二五	一三二
91.79 %				五	四	一〇八	二五	一五二
				四	三	一〇〇	二九	二二五
				四	五	一二二	三〇	二三八
				四	四	一二七	三一	二三〇
				四	五	一二七	三五	二八〇
				"	"	"	"	開業者
				"	"	"	"	

十、屏東縣各國民小學學童砂眼罹患率調查表

一、自民國四十四年開始辦理。

二、經檢查患砂眼學童均予免費治療。

註

五十一年	五十年	四十九年	四十八年	四十七年	四十六年	四十五年
25.99 %	31.65 %	35.73 %	33.65 %	61.95 %	72.10 %	85.96 %

五十二年	五十三年	五十四年	五十五年	五十六年	五十七年
24.21 %	19.89 %	16.16 %	15.87 %	13.30 %	12.45 %

第二節 屏東縣公立醫院概況

一、省立屏東醫院概況

(一) 省立屏東醫院沿革

該院之前身爲日據時代台灣總督府鳳山醫院，於民國前二年十月三十一日將鳳山原有舊廈拆遷屏東更名阿猴醫院，當時院址建於屏東市區，板屋木椽院視內僅設有內、外兩科。民國元年增設眼科，八年增設婦產科，九年改稱爲台灣總督府屏東醫院，十八年增設X光科，二十六年增設小兒科至該院漸次成爲較具規模之完整醫院，三十四年十月二十五日台灣光復，同年十一月台灣省行政長官公署衛生局派李朝欽接收爲初任院長設內科、外科、小兒科、婦產科、耳鼻喉科、眼科、牙科、藥劑室、護理室、人事室、主計室、X光室、檢驗室及總務室，三十六年一月得救濟總署補助，該院增設木造二樓護士宿舍及禮堂乙座。三十七年接收北勢頭愛生醫院爲傳染病房，三十九年將該傳染病房移交屏東空軍醫院。

四十一年增設急診室，同年五月增設山胞病房，專供山胞病患住院之用，十一月又奉令接收縣立恒春醫院，改該院爲附屬之恒春分院。

該院於日據時代頗具規模，自台灣光復後地方繁榮，市區人口增加，業務日繁，該院位於本市鬧區，人煙稠密，商店林立，院之四週圍牆外悉爲攤販佔用，幾無隙地，四十二年獲省府核准遷建，建築經費新台幣六百十五萬元，餘由屏東市公所以郊區公地交換，另撥付地價差額及建築舊料折價共計新台幣二百一十萬元，美援會撥助新台幣三百六十五萬元，省府補助四十萬元湊成全數。新院舍建築面積六一一五八八平方公尺，營建工程分兩期實施，第一期工程自

四十三年七月開工，建築門診部，病房三棟、廚房、洗衣室、太平間及水電設備，翌年五月完工。第二期工程，四十四年六月開工，建築護士宿舍，職員宿舍，職員宿舍及庭園設備等於同年十二月竣工。

四十四年十一月一日舊院舍因供應室消毒器電線走火，引起火災，門診部、總務室、主計室、人事室等單位辦公室被焚燬，致所有文件案卷均付一炬，僅搶搬葯械器材遷入新址於同年十一月五日在新院舍正式辦公。

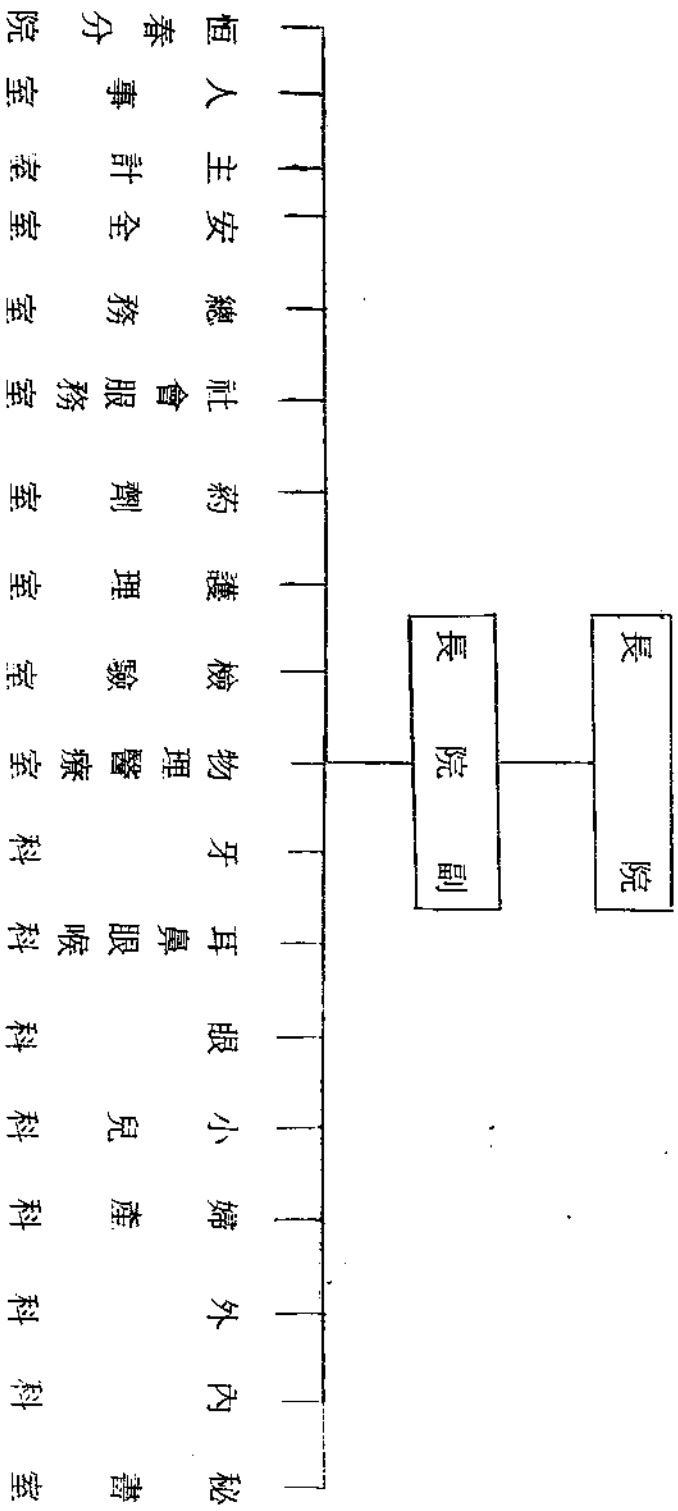
四十六年十一月台灣省政府派劉紹興接任第二任院長。五十一年十月開工增建住院醫師宿舍及倉庫，翌年二月中旬完工。建造及水電工程共計新台幣三十八萬零八千零七十元。

五十一年十二月新建恒春分院院舍，由美援會撥助新台幣一百八十萬元，地方配合款二十萬六千五百一十四元，翌年六月完工。

又美援會另撥助新台幣約一百萬元充實該分院醫療器械等設備，五十三年五月台灣省政府派吳金鑾接任第三任院長迄今。

該院為擴大業務計向省政府爭取補助新台幣一〇〇萬元，省政府衛生處統籌基金項下補助新台幣五〇萬元收購銜接本院之原屏東縣衛生局為本院門診部及辦公廳，並將原二樓辦公廳改為病房。

表 統 系 織 組 院 醫 東 興 立 省 灣 台 (二)



(三) 省立屏東醫院歷任院長略歷表

省立屏東醫院歷任院長略歷表

姓名	年齡	籍貫	學歷	到任日期	卸任日期	備註
李朝欽	61	台灣省屏東縣	台北帝國大學醫學博士	34年12月	46年10月	
劉紹興	54	"	日本東京帝國大學醫學博士	46年11月	53年5月	
吳金鑾	64	台北市	日本九州帝國大學醫學博士	53年5月		

(四) 省立屏東醫院編制人員額對照表

省立屏東醫院編制人員額對照表

職別	編制人員	現有人員	備註
院長	一	一	
副院長	一	一	

秘 書	一	一	編制：內科、外科、小兒科、婦產科、眼科、耳鼻咽喉科、牙科 主任各一人。
科 主 任	七	七	編制：藥劑室、護理室、總務室、社會服務室主任各一人。
室 主 任	四	三	
主 治 醫 師	五	四	
住 院 醫 師	五	四	
藥 劑 師	二	二	
技 術 員	二	二	
檢 驗 員	二	二	
護 士 長	五	五	
護 士	二六	一五	
助 產 士	一	一	
助 理 護 士	六	一五	
主 計 室 主 任	一	一	
主 計 佐 理 員	三	三	

(五) 省立屏東醫院歷年門診次數表

省立屏東醫院歷年門診次數（四十二年以前之資料因火災被焚）

年 別	人 次
43 年	35,201
44 "	29,698
45 "	20,315
46 "	22,587
47 "	22,808
48 "	21,226
49 "	22,904
50 "	30,211
51 "	20,392
52 "	25,721
53 "	36,510
54 "	38,212
55 "	41,236
56 "	38,547
57 "	40,371

(六) 省立屏東醫院歷年住院日數表

省立屏東醫院歷年住院日數（四十二年以前之資料因火災被焚）

眼 科	合 計
16	1,806
5	1,201
11	1,296
8	1,553
3	1,651
23	1,948
28	1,996
9	2,238
9	2,192
18	1,981
8	2,166
9	2,132
14	2,640
3	2,765
10	3,094

年 別	住 院 日 數					
	內 科	小 兒 科	外 科	耳 鼻 科 咽 喉	婦 產 科	牙 科
43 年	629	401	573	86	101	
44 年	410	290	388	53	55	
45 年	407	307	433	69	67	2
46 年	498	465	458	59	65	
47 年	564	409	483	89	99	4
48 年	802	465	535	8	108	7
49 年	707	509	638	2	92	20
50 年	881	493	599	63	191	2
51 年	741	673	603	70	91	5
52 年	799	459	573	12	108	12
53 年	875	525	574	10	166	8
54 年	832	514	552	41	174	10
55 年	1,036	672	728	75	109	6
56 年	1,044	813	734	35	129	7
57 年	1,201	941	762	39	130	11

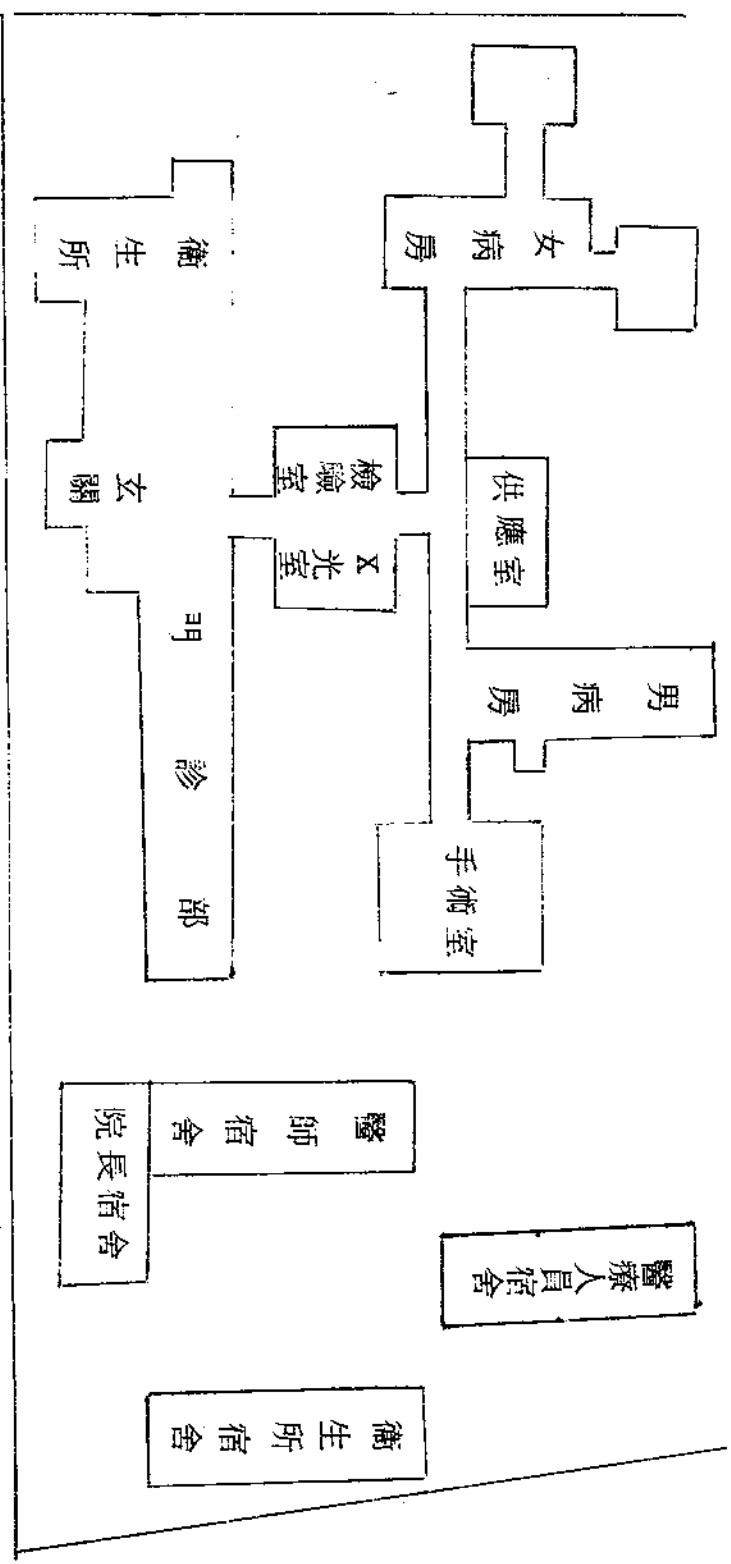
三 台灣省立屏東醫院恒春分院概況

(一) 台灣省立屏東醫院恒春分院沿革

恒春分院前身爲高雄縣立恒春醫院，成立於民國三十八年六月。四十年隨同行政區域改爲屏東縣立恒春醫院。四十一年十一月改屬爲省立屏東醫院恒春分院，當時因編制員額有限，及設備有欠完善，致無法發展醫療業務，五十二年始由衛生處洽商美援會援助，建立現代化醫院，但當時實際負責醫療業務者，僅有分院長一人兼辦內科，其餘外婦科均由屏東醫院以輪流方式派醫師至該分院協助醫療。

該分院于三十八年六月增設內科、外科，四十一年十一月增設婦產科，五十五年六月增設護理室及事務室，另主治醫師二人，該院醫師、技術員、檢驗員、葯劑師、安全管理員兼主計員、人事管理員各一人，共計編制員額爲二十九人。

(二) 臺灣省立屏東醫院分春恒院 (構造)



恒春城內

公路

鵝鑾鼻

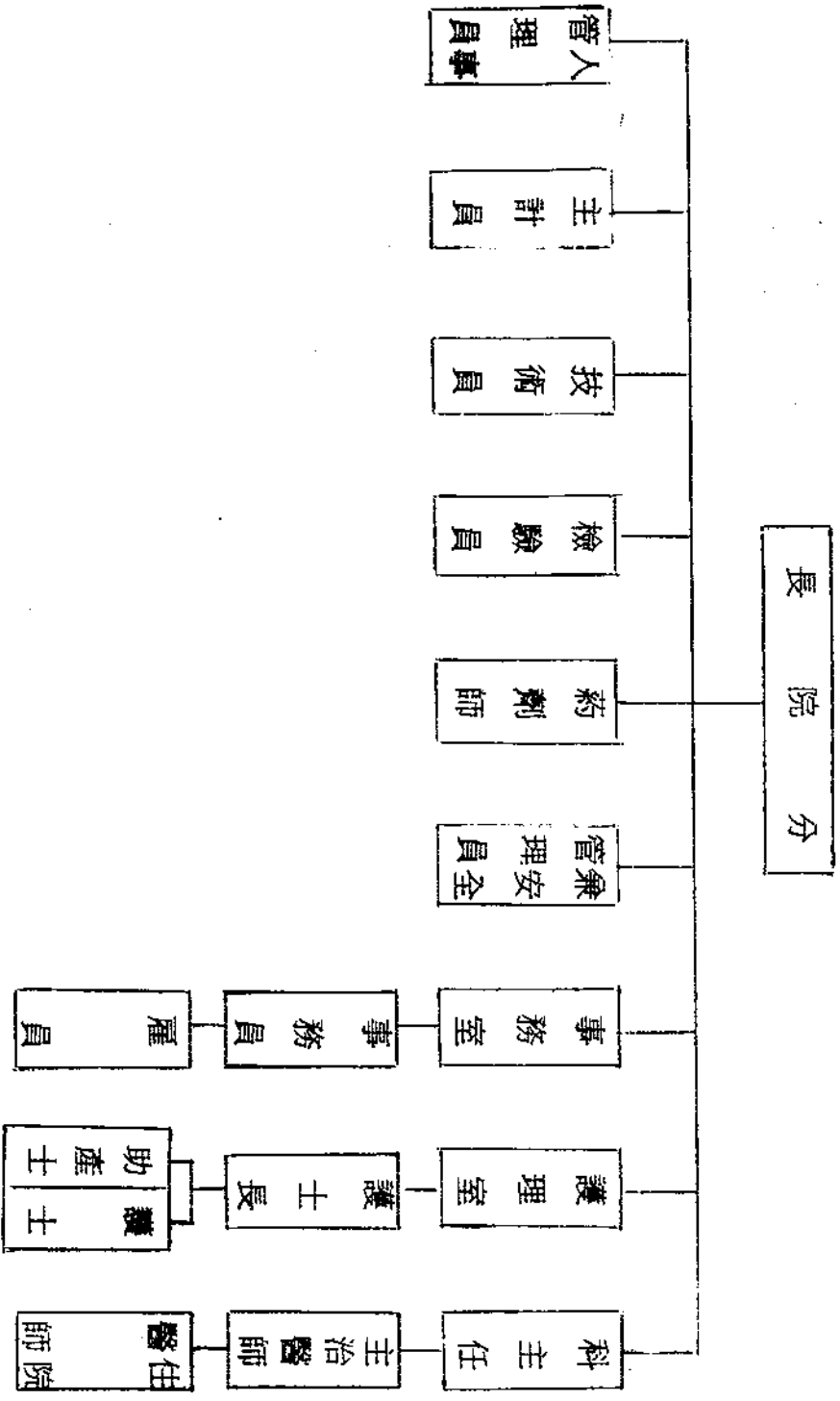
(外瓦日頂屋壁磚為亦舍宿) 泥水筋鋼為餘，房病除1

頃公 1.4 約地基屋建 2

頃公 3.2 約積面 3

表 統 系 織 組 院 分 春 恒 院 醫 東 屏 省 灣 台

(三)



四省立屏東醫院恒春分院歷任院長略歷表

台灣省立屏東醫院恒春分院歷任院長略歷表

姓名	年齡	籍貫	學歷	到任日期	卸任日期	備註
許銀川	44	台灣省台南縣	台灣大學醫學院畢業	58.1		
戴鐵雄	36	台灣省屏東縣	台灣大學醫學院畢業	55.2	58.1	
高東輝	37	台灣省屏東縣	台灣大學醫學院畢業	53.9	55.2	
龔萬生	47	台灣省屏東縣	台灣大學醫學院畢業	43.2	53.9	
邱春桂				41.11	43.2	

(五) 省立屏東醫院恒春分院編制員額及現有人員對照表

台灣省立屏東醫院恒春分院

編制員額
現有人員
對照表

職別	編制員額	現有人員	備註
分院長	1	1	
科主任	3	2	
室主任	2	1	
安管理員全	1	1	
主治醫師	2	1	
住院醫師	1	2	
藥劑師	1	1	
護士長	1	1	
檢驗員	1	1	
技術員	1		

護士	助產士	主計員	管理員	事務員	雇員	助理護士	合計
9	1	1	1	1	3		30
7	1	1	1	1	2	2	26

(六) 省立屏東醫院恒春分院住院人數統計表

台灣省立屏東醫院恒春分院住院人數統計表

年別	內科總計表				外科總計表				婦產科總計表				小兒科總計表		備註
	病人	一般	公保	勞保	征屬	貧民	病人	一般	公保	勞保	征屬	貧民	病人	一般	

"	"	"	"	"	"	"	"	"	"	"	"	"	民國
57.	56.	55.	54.	53.	52.	51.	50.	49.	48.	47.	46.	45.	44.
376	334	230	252	159	37	16	3	9	6	8	11	10	20
250	235	286	629	293	57	19	19	24	15	9	6	10	14
28	40	35	84	140	46	6	5						3

(七) 省立屏東醫院恒春分院門診人數統計表

台灣省立屏東醫院恒春分院門診人數統計表

年 別	項 目	民國					
		44	45	46	47	48	49
	統計次數	三、六六四	一、六四三	一、二七七	一、七七五	二、九三〇	二、一五六
	一般病人次數						
	勞保 公保 次數						
	貧民 次數						
	貧困 征屬						
	備 註						
民國	44	三、六六四	一、六四三	一、二七七	一、七七五	二、九三〇	二、一五六
"	45						
"	46						
"	47						
"	48						
"	49						
"	50						
"	51						
"	52						

民國 53	一〇、三九九					
" 54	一四、九四三					
" 55	一一、四〇六					
" 56	一〇、一五八					
" 57	七、七六四					

三、行政院國軍退除役官兵輔導委員會龍泉榮民醫院概況

(一) 行政院國軍退除役官兵輔導委員會龍泉榮民醫院沿革

行政院國軍退除役官兵輔導委員會龍泉榮民醫院於民國四十六年七月一日成立，其前身為龍泉榮譽國民之家，全部房屋由美援款項興建，輔導會為使病患榮民早日康復就業，減輕政府經濟負擔起見，特改為本院。

組織系統

該院設院長、副院長各一人，下設醫務、輔導、總務三組及人事、會計兩室。

醫療設施

醫療中心設有門診部、內科、外科、牙科、五官科（兼診眼科）X光室、檢驗室、生化室、心電圖、手術室、急診室、調劑室、供應室、護理室、註冊室、葯庫等部門，分別

擔任收容診療工作，並相互配合作業。

(二) 行政院國軍退除役官兵輔導委員會龍泉榮民醫院歷任院長略歷表

龍泉榮民醫院歷屆院長略歷表

姓名	蘇柵軒	楊啓中
年齡	66	54
籍貫	湖北監利	安徽大安
學經歷	大同醫大、組長、院長、	陸軍軍醫學校、組長、主治醫師、副院長、
到任日期	46. 7. 1	57. 10. 1
卸任日期	57. 9. 1	
備註		

(三) 行政院國軍退除役官兵輔導委員會龍泉榮民醫院編制員額及現有人員對照表

龍泉榮民醫院編制員額
現有人員對照表

副院長	職別	編制員額	現有人員	備註
長	別	編制員額	現有人員	備註
長		---	---	

組長	主治醫師	醫師	藥劑師	輔導士	護士	檢驗劑	註冊藥劑師	組長	副護士	注射技術員	護士	辦事員	助理護士	人事室主任	人事助理員	會計主任	會計助理員	臨時人員
三	二	一	一	八	一	二	三	三	五	一	六	四	三	一	二	一	二	
三	二	一	一	八	〇	二	三	三	三	一	四	三	〇	一	一	一	一	二
<p>表列組長三人係醫務、輔導、總務三組 內含特約醫師在內</p>																		

合計

八〇

六七

(四) 行政院國軍退除役官兵輔導委員會龍泉榮民醫院門診人數統計表

行政院國軍退除役官兵輔導委員會龍泉榮民醫院門診人數統計表

年別	項目	46	47	48	49	50	51
	統計次數	1,253	2,421	3,451	4,517	4,587	5,021
	一般病人數						
	勞保公保次數						1,913
	貧民次數						
	貧困征屬						
	備註						

行政院國軍退除役官兵輔導委員會龍泉榮民醫院住院人數統計表

(五) 行政院國軍退除役官兵輔導委員會龍泉榮民醫院住院人數統計表

年	58	57	56	55	54	53	52
內科	10,763	9,795	7,029	6,769	9,056	5,308	4,937
總人數	1,596	1,390	1,454	1,088	314		
外科	184	2,005	5,404	766	693	924	3,618
婦產科							
小兒科							
其他							
貧民包括防疫注射							
本年開辦公保							

58.	57.	56.
1,373	1,346	1,338
122	148	137
		1

四 私立屏東基督教醫院概況

(一) 屏東基督教醫院沿革

1 該院定名為「屏東基督教醫院」由挪威基督教協力公會捐資興建，創始於民國四十二年七月，院址在屏東市華山里大連路七十號迎春橋畔，用地約千坪，病患遍及金門、馬公及本省各地，以醫療疾病濟助貧困，並協助普及衛生教育為目的。

2 該院鑒於小兒癱瘓逐漸增多，該項患者非但身體因病傷殘，且因在學校受教困難，在社會遭受歧視，致引起嚴重之心理傷殘，遂於民國五十二年九月在屏東市豐田里火燒巷十號（位於該院至長興之大連路旁距該院約三百公尺）設立勝利兒童之家，專門收留曾經醫療矯正可以讀書之國校學齡兒童，送往國校就讀，以助其克服身體上之困難，治療心理上之傷殘，並啓發社會各界對傷殘兒童重視。

3 該院並附設特殊皮膚科診所一處，協助台灣省痲瘋病協會，施行痲瘋病患者之調查，統計及門診治療工作。

4. 該院之設立乃以「有錢能看病，沒有錢也能看病」爲主旨，多年來，使多數山地同胞（含花蓮、台東、高雄等縣山地鄉間）大陳義胞、雲南義胞及其他貧苦病患得到幫助，現並受理屏東縣、高雄縣、高雄市等三縣市之貧民就醫業務，以協助政府推行社會福利醫療工作。

(二) 屏東基督醫院構造

1. 該院建築用地約一千建坪，分爲門診部、X光室、住院部、兒童房、產科病房、兒童病房、計有病床八十張。兒童療養院分結核病兒童病房，小兒痲痺兒童病房，及物理治療部等部門，結核病兒童病房設病床三十張，山地兒童住院醫療，伙食完全免費，一般兒童每人每月酌收新台幣二百五十元。小兒痲痺病房設病床九十張，收留須要手術矯正裝配肢架及物理治療之小兒痲痺病患，物理治療部設有各種物理治療器械，水療及電療各項設施，以配合傷殘病患之需要，而促進機能之康復，該院之肢架工廠專爲便利傷殘病患裝配肢架，製造柺杖、輪椅、推車及其他有關物品之用。

2. 本院附設之勝利兒童之家，用地一千八百餘坪，建築平房十幢，專門收留曾經醫療矯正之小兒痲痺患者，可以讀書之國校學齡兒童一百八十人，且料其衣、食、住、行、育、樂及物理治療，以專車送往仁愛國民學校特設之班次就讀，使該項病患兒童之身心，能有健康之發展。

(三) 屏東基督教醫院歷任院長略歷表

姓 名	年 齡	性 別	籍 貫	學 歷	任職起止年月	備 註
畢 嘉 士 DR. OLAVBJORGAS	40	男	挪 威	挪威卑斯陸醫科大 學畢業	民 46 至 52 年	
傅 德 蘭 DR. FOLLAND	62	男	挪 威	挪威卑斯陸醫科大 學畢業	民 52 至 56 年	
白 信 德 DR. SIGNEF. BERG	60	女	美 國	芬蘭醫科大學畢業	民 42 年至 45 年及 民 57 年起	

屏東基督教醫院組織系統及現有人員表

職 別	院 長	副 院 長	秘 書	科 主 任	室 主 任	主 治 醫 師	住 院 醫 師	藥 劑 師	技 術 員	檢 驗 員	護 士 長	護 士	助 產 士	助 理 護 士	主 計 主 任	人 事 主 任	主 計 佐 理 員	事 務 員	雇 員	小 計	安 全 管 理 員	總 計
人 數	1	1	1	3	3	4	2	1	3	2	7	24	3	28	1	1	4	3	30	122	2	124

(五)屏東基督教醫院門診
住院人數統計表

屏東基督教醫院
門診
住院
人數統計表

年 別	項 目	民 56	民 55	民 54	民 53	民 52	民 51
	初診人數	7,739	9,510	10,645	9,960	9,523	9,178
	複診人數	21,645	24,884	23,787	21,211	24,510	22,747
	住院人數	1,405	1,438	1,543	1,656	850	699
	總計	30,789	35,832	35,975	32,827	34,883	32,624
	備註	"	"	"	"	"	內含貧民施醫
		"	"	"	"	"	
		396	411	385	418	425	398

五、屏東天主教醫院概況

(一) 屏東天主教醫院沿革

屏東縣天主教醫院位於屏東市信義路一五九號

民國47年六月由天主教道明會神父杜明德修女歐愛華首創玫瑰診所設門診部、內科、小兒科、婦產科、道明會修女自任護士，於民國55年增住院部，由留學西班牙之國籍修女李碧霞任助產士兼所務，就醫者多為軍公教人員及其眷屬、貧民、甚得佳譽。

民國55年因原有之門診及病房不敷應用，當年報准興建二樓住院部，同年九月新院落成，更名為：屏東天主教醫院，至此，該院增為全科醫院，首任院長為歐愛華修女。

門診分爲內、外、婦產、小兒、葯劑、化驗、X光等科，各置主任一人，主治醫師一—二人，門診護士四人，該院並自辦護士訓練班。

住院部分爲內、外、婦產、小兒及嬰兒等科室，外科有完整手術室及婦產科產房、手術室各一間，另設育嬰室、早產兒哺育室，俱爲最新設備，現有醫師七人，檢驗員一人，助產士四人，護理長二人，及助產護士十人。

該院現爲屏東省立農專、屏市電力公司、屏市軍眷自治會、屏東縣黨部特約醫院。五十八年十月擬增公保醫療，現正辦理中，同時增加設備，以便爲公保病患服務。該院歷來參加各種義診，曾獲獎狀多幀，院內同仁均能本博愛精神爲病患服務。

屏東縣天主教醫院組織系統 (二)

院

長

秘

副

院

書

長

內科

外科

婦產科

小兒科

眼科

耳鼻喉科

理療科

化驗科

藥局

護理部

主計主任

人事主任

總務主任

助理護士

護士

營養室

主計佐理員

人事佐理員

臨時雇員

安全管理員

事務員

(三)屏東縣天主教醫院歷任院長略歷表
屏東縣天主教醫院歷任院長略歷表

姓名	歐愛華	杜明德
年 齡	52	54
籍 貫	西班牙國	西班牙國
學 歷	西班牙馬德里中興大學 醫學院畢業	神學院畢業 哲學博士
到任日期	55年	56年
卸任日期	56年	
備 註		

(四)屏東天主教醫院 編制員額 對照表
現有人員

屏東天主教醫院 編制員額 對照表
現有人員

職 別	編制員額	現有人員	備 註
院 長	一	一	兼任
副 院 長	一	一	兼任

助產士	護士	護士長	檢驗員	技術員	葯劑師	住院醫師	主治醫師	室主任	科主任	秘書
四	六	三	一	一	一	三	七	三	七	一
	四	二	一	一	一	三	七	三	四	一
	助產上兼任	兼任一人		兼任	兼任	兼任		編制葯劑、護理、總務、主任各一人	編制內、外、婦、兒、眼、耳、牙主任各一人	兼任

安全管理員	小計	臨時雇員	小計	雇員	事務員	人事佐理員	人事室主任	主計佐理員	主計主任	助理護士
一	六二	五	五七	二	二	一	一	一	一	十
一	四九	五	四四	一	一		一	一	一	十
兼任		爲事務需要雇員					兼任	兼任	兼任	

總計

六三

五四

(五)屏東天主教醫院門診人數統計表

屏東天主教醫院門診人數統計表

年別	民 52	民 51	民 50	民 49	民 48	民 47	項 目
	1,744	1,687	1,673	1,447	1,471	1,320	總計人數
	1,697	1,531	1,452	1,251	1,261	1,160	一般病人次數
							勞保 公保 次數
	147	156	221	196	210	160	貧民次數
	21	11	8	7	9	11	貧民征屬
		現在辦理中。	(二)五十八年九月申請公保醫療	55年後為醫院之統計。	之統計(只婦產科住院)	(一)民國47-55年止為玫瑰診所	備註

註 備

民國 47 — 55 年為玫瑰診所之統計（只婦產科住院）55 年後為醫院之統計

	民 58. 11.	民 57.	民 56.	民 55. 9.	民 54.	民 53.	民 52.	民 51.	民 50.	民 49.
	105	175	177	25						
				1						
	10	10	16	11						
	5	17	16	4						
		1		1						
	2	3	3	2						
	250	253	181	192	161	129	119	100	72	55
			2	1	3					
		34	37	32	26					
		2	1	1	2					

第二章 保健設施

一、屏東縣衛生局及各衛生所醫療器材設備

屏東縣衛生局及各衛生所醫療器材設備一覽表

設備名稱	數目	總計	
		備	註
顯微鏡	六八		
血球計算器	二八		
血壓計	五一		
遠心沉澱器	三八		
煮沸消毒器	八二		
電器冰箱	三七		
孵卵器	二		
手術台	七		
內診台	二九		

接 生 箱	九三	
訪 視 箱	九一	
身 長 計	九	
體 重 計	一一	
嬰 兒 磅 秤	三五	
外 科 器 材 (組)	四四	
產 科 器 材 (組)	七	
牙 科 器 材 (組)	八	
X I R A Y	七	
脚 踏 車	一二三	
機 器 脚 踏 車	五二	
急 救 車	一	
照 相 機	四	
幻 燈 機	三三	
電 影 機		
模 型	六〇	

血
清
反
應
備
應

病
床

其
他

(二)屏東縣防瘧工作
DDT
家屋噴射統計

屏東縣防瘧工作
DDT
家屋噴射成績表

類 別	年 別	總 噴 射 家 屋 棟 數	總 噴 射 家 屋 數	受 益 人 口 數	噴 射 面 積
	民國 42 年	4,222		43,316	M 2 2,031,976
	民國 43 年	60,852		463,799	M 2 19,689,595
	民國 44 年	60,887		524,261	M 2 22,559,248
	民國 45 年	60,232		526,515	M 2 21,142,941
	民國 46 年	10,818		94,360	M 2 3,699,136
	備 註				

(三)屏東縣性病工作統計表

年別	驗血人數	梅毒例數	治療數	備	鄉鎮數	村里數	實地施	消費量	75% DDT
民國43	二四、二九八人	九四三人	八九四人		4	38		5,214.50 Kg	
" 44	三五、三六九	二、四四二	一、九一二		30	404		52,292.39 Kg	
" 45	四二、三〇一	八二七	六三七		33	450		59,582.00 Kg	
" 46	三一、五八四	一、〇七六	一、〇三一		33	450		682 % DDT BHC 61,744,756 Kg	
" 47	四一、〇〇七	一、三九八	一、五三四		14	119		10,847,905 Kg	
" 48	四〇、〇三三	一、三〇三	一、三八三						

民國 49	三六、五三六	一、一七八	一、一三七			
" 50	三三、〇四〇	八二六	七八六			
" 51	二八、九八六	六一八	五九八			
" 52	三〇、三八四	五八三	五四四			
" 53	二八、七五三	四八四	四四五			
" 54	二三、〇三三	三二三	二五〇			
" 55	二七、六〇八	二二七	二三三			
" 56	二七、一八〇	三四〇	二七八			
" 57	二九、三〇〇	三四六	三九四			

(四) 屏東縣衛生局防癆工作統計

屏東縣衛生局防癆工作統計表

年 別	結 核 菌 數	陽 性 人 數	陰 性 人 數	未 驗 針 人 數	備 註
民國 54	四、五、〇、四九	七、〇、四八	四、四、一、二三	九、二、七	

民國 55	二二、〇九〇	二、四九三	一九、三二〇	二七七	
民國 56	三七、四七五	六、〇七四	三一、一〇〇	三〇一	
民國 57	六九、七六七	四、六三〇	六四、四二〇	六八六	

第三章 生命統計

(一) 屏東縣各年人口數死亡率統計

屏東縣各年人口數及死亡率統計表

年別	人口數	出生		死亡		本表係改縣以後之資料特此註明
		人數	出生率%	人數	死亡率%	
民國 42	五一五、九七九	二四、一八二	四三、八七%	五、八六四	三、三六%	
" 43	五三三、五九七	二四、三四一	四五、六二	五、二二四	九七七	
" 44	五五二、五〇四	二五、三八六	四五、九五	五、三五七	九六九	
" 45	五七二、三六五	二六、三九八	四六、一二	五、二二一	九六九	

資料來源係根據屏東縣統計要覽編製

"	"	"	"	"	"	"	"	"	"
55	54	53	52	51	50	49	48	47	46
七六〇、一〇一	七四四、一一一	七二四、八七一	七〇四、四四七	六八五、六七二	六六五、六七二	六四五、四〇〇	六二七、五六五	六〇六、四二九	五八八、三七二
二四、五六二	二四、〇五四	二五、一一六	二五、二二二	二五、七八九	二五、六六三	二五、七五二	二五、七五二	二四、五四三	二五、〇三八
三三、三一	三三、三二	三四、六五	三五、七八	三七、六四	三八、六〇	三九、九〇	三九、九〇	四〇、四七	四二、五五
四、五二一	四、三八一	四四、八七	四六、五〇	四、七八二	四、六五六	四、七八八	四、七四三	五、一六六	五、五九四
五、九四	五、八九	六、一九	六、二五	六、九七	六、九九	七、四一	七、五五	八、五一	九、五一

(二)屏東縣各年出生數及接生概況統計表

屏東縣各年出生數及接生概況統計表

合計	非合格者接生	(助產士) 由醫師至家接生	住在醫院接生	開業助產士接生	衛生所助產士接生	接 生 別	出 年 別
23,454	7,324	680	1,214	9,787	4,449	年二十四	
24,053	7,593	830	1,218	9,087	5,275	年三十四	
25,616	7,974	1,217	1,012	10,840	4,573	年四十四	
20,457	6,939	686	600	6,647	5,585	年五十四	
22,335	4,199	523	1,941	10,814	4,858	年六十四	
23,271	5,911	1,170	1,225	10,297	4,668	年七十四	
25,385	6,709	944	2,223	10,309	5,200	年八十四	
25,052	6,762	635	2,278	10,201	5,176	年九十四	
26,479	6,565	781	2,507	11,300	5,236	年十五	
25,003	6,083	709	2,685	10,264	5,262	年一十五	
24,365	5,547	1,051	2,870	9,781	5,116	年二十五	
25,045	5,272	901	4,205	9,632	5,035	年三十五	
24,044	4,459	638	4,432	9,934	4,581	年四十五	
24,101	4,443	264	5,004	9,611	4,779	年五十五	
21,948	3,453	350	5,163	8,980	4,002	年六十五	
21,499	2,228	396	5,942	9,181	3,752	年七十五	
						註 備	